

1. Contexte professionnel

Dans le cadre de mon alternance au sein de l'entreprise Carrefour, j'ai participé à la mise en service et au paramétrage de caisses en magasin.

Cette mission concernait principalement le branchement des périphériques d'encaissement, comme le scanner, la balance, les écrans et le serveur de caisse.

Le travail réalisé comprenait également la connexion au serveur d'encaissement, la modification de la fiche magasin dans Visual Leader POS, ainsi que la relance des services nécessaires au bon fonctionnement de la caisse.

1.2 Problématique

Comment installer, raccorder et paramétrer une caisse en magasin Carrefour afin qu'elle soit correctement intégrée au système d'encaissement et opérationnelle pour les utilisateurs ?

1.3 Introduction

Cette mission présente les principales étapes de préparation d'une caisse en magasin. L'objectif était de respecter les branchements attendus, de configurer les informations du magasin et de vérifier que les services nécessaires étaient correctement relancés avant l'utilisation de la caisse.

1.4 Organisation de la mission

Étape	Contenu présenté
1	Connexion du scanner, de la balance et des périphériques de caisse
2	Connexion au serveur d'encaissement
3	Modification des informations magasin dans Visual Leader POS
4	Relance des services VLP et installation finale de la caisse

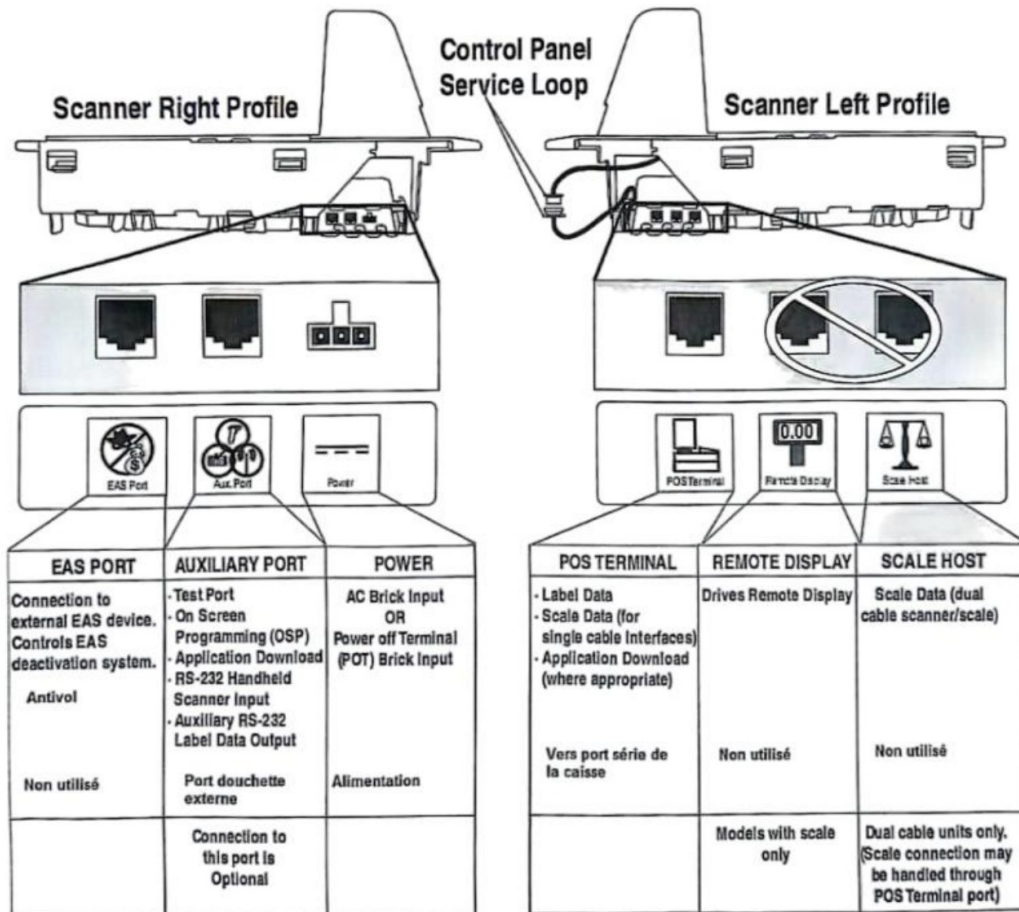
Sommaire

Section	Page
1. Contexte professionnel	1
1.2 Problématique	1
1.3 Introduction	1
1.4 Organisation de la mission	1
2. Installation et paramétrage des caisses	3
2.1 Connexion du scanner et de la balance	3
2.2 Détail des connexions balance	4
2.3 Connexion au serveur d'encaissement	6
2.4 Modification de la fiche magasin sur VLP	7
2.5 Relance des services VLP	8
2.6 Installation de la caisse	10
3. Conclusion	11

2. Installation et paramétrage des caisses

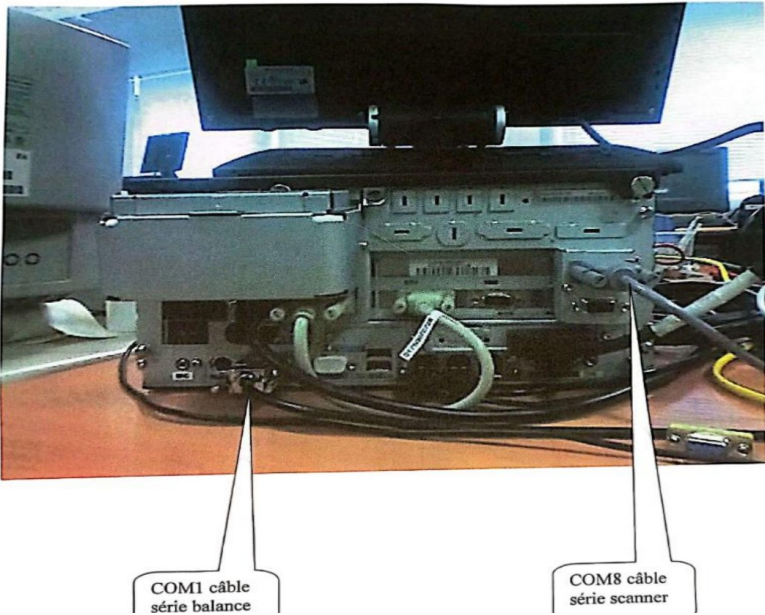
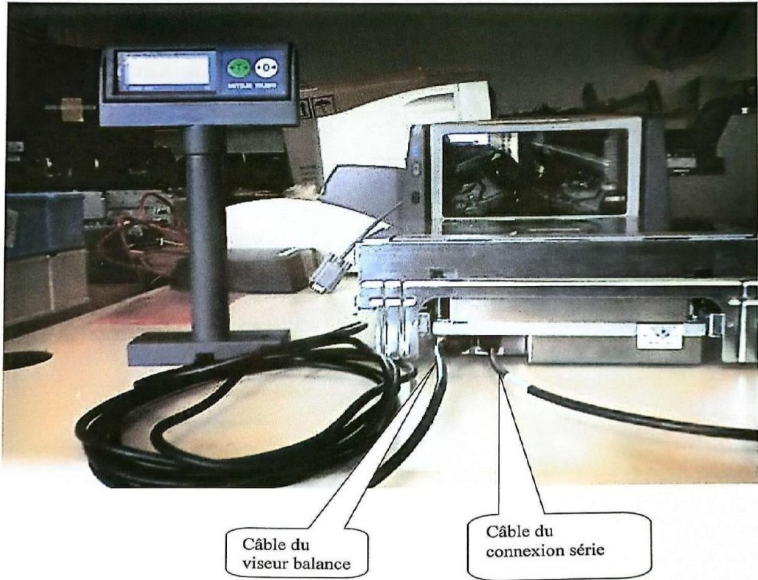
2.1 Connexion du scanner et de la balance

1. Connexion du scanner et de la balance

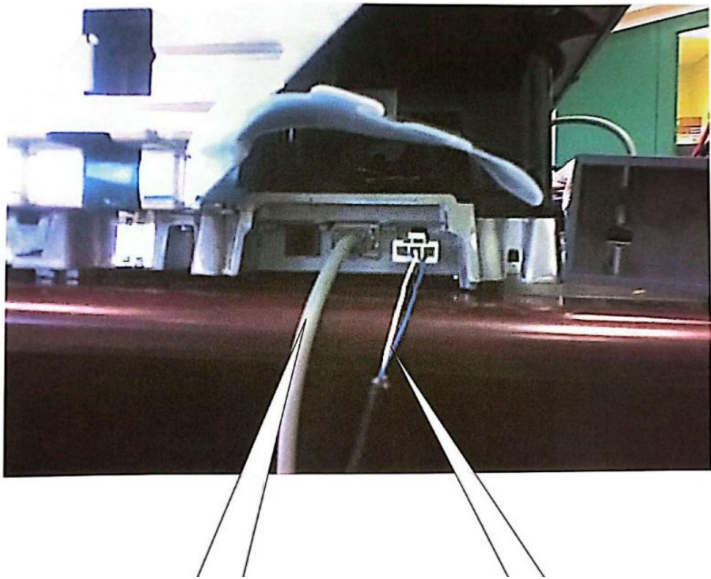


2.2 Détail des connexions balance

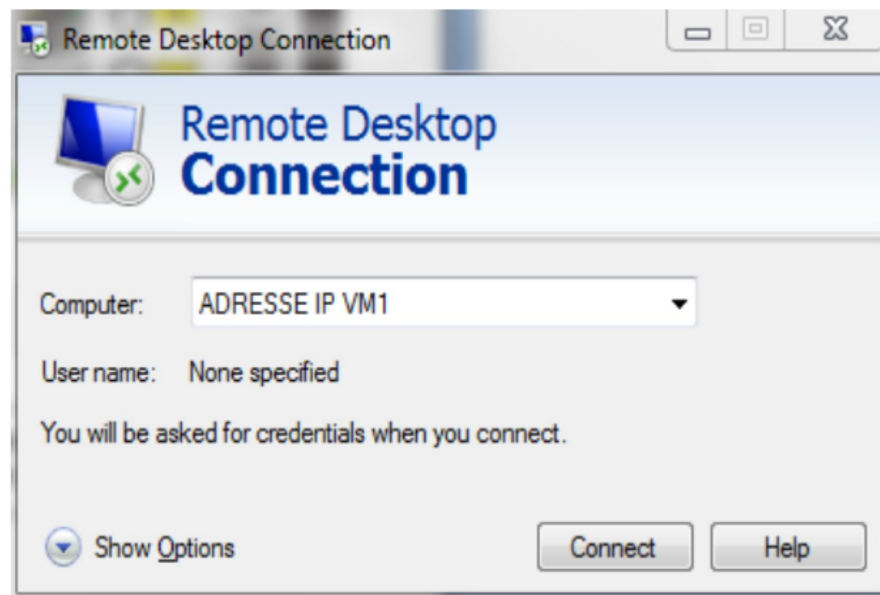
Détail des connexions balance



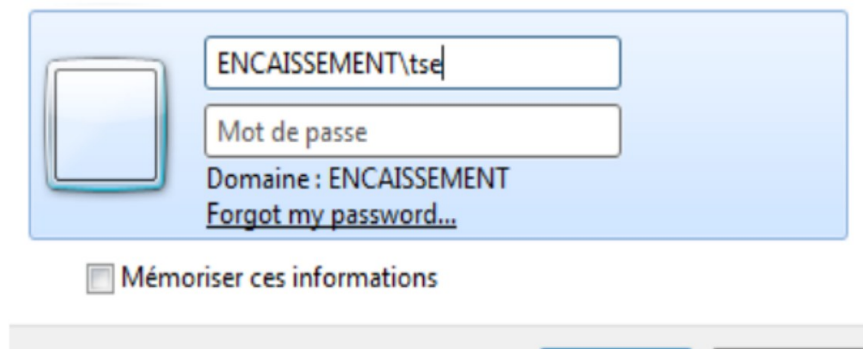
2.2 Détail des connexions balance (suite)



2.3 Connexion au serveur d'encaissement



- Dans la ligne «**Computer** » ou « **Ordinateur** » saisir l'adresse IP de la VM1
- Saisir « VM1 POUR INSTALLATION » dans le nom de fichier
- Cliquer sur le bouton [Connexion] pour se connecter par TSE sur la VM1



2.4 Modification de la fiche magasin sur VLP

7.7.5 Modifier la fiche magasin sur VLP

- Dans **Visual Leader-POS** : Menu : Paramètres ☰ Paramètres du magasin ☰ informations du magasin

Informations du magasin			
Numéro de magasin :	<input type="text" value="0001984"/>	Identifiant 2 :	<input type="text" value="0001984"/>
Nom :	<input type="text" value="MASTER CRF PROXI 5.8"/>	Numéro SIRET :	<input type="text"/>
Adresse 1 :	<input type="text"/>	Numéro B. C. :	<input type="text"/>
Adresse 2 :	<input type="text"/>	Code A. P. E. :	<input type="text"/>
Code postal :	<input type="text"/>	Capital :	<input type="text"/>
Ville :	<input type="text" value="ANTIBES"/>	Identifiant TVA :	<input type="text"/>
Téléphone :	<input type="text"/>	Code ISO pays :	<input type="text" value="FR"/>
Télexcopie :	<input type="text"/>	Code ISO langue :	<input type="text" value="000"/>
Site Web :	<input type="text"/>	Code ISO monnaie :	<input type="text" value="978"/>
Endossage chèque 1 :	<input type="text"/>	Code comptable 1 :	<input type="text"/>
Endossage chèque 2 :	<input type="text"/>	Code comptable 2 :	<input type="text"/>
Domiciliation bancaire :	<input type="text"/>		
Identification nationale (RIB) :	<input type="text"/>		
Code site monétique :	<input type="text" value="0001984"/>		
Numéro de licence :	<input type="text" value="L7P0A1K5X9G7S700"/>	Nombre de caisses autorisé :	<input type="text" value="50"/>
<input type="button" value="Imprimer..."/>		<input type="button" value="OK"/>	<input type="button" value="Annuler"/>

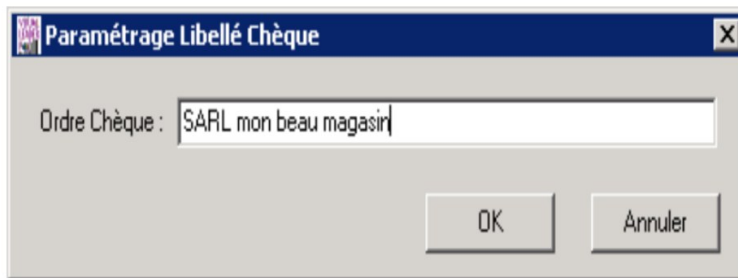
Le champ "Numéro du magasin" doit recevoir le code Sycon du magasin sur 7 digits.

2.5 Relance des services VLP

Le Champ Code site monétique sur 7 digits. Si le code Anabel est alphanumérique alors il a été attribué au magasin un autre code exclusivement numérique (se rapporter à Base Magasins).

Modifier le libellé chèque

- Dans **Visual Leader-POS : Menu : Paramètres** ☞ **Paramètres d'encaissement** ☞ **Libellé Chèque**



Saisir l'ordre à imprimer sur les chèques et valider par OK.

Note : ce programme est également accessible par le profil EXPLOITANT (celui des utilisateurs en magasin).

RELANCER TOUS LES SERVICES

En TSE sur le serveur d'encaissement (la VM1)

- **Redémarrer les services VLP DATA (D :) ☞ Pos ☞ Profiles ☞ Tse ☞ Start Menu ☞ Visual Leader Pos ☞ Gestion des services**
☞ Lancement de tous les services VLP

2.5 Relance des services VLP (suite)

Arrêter les services VLP en se rendant sur DATA (D :) > Pos > Profiles > Tse > Start Menu > Visual Leader Pos > Gestion des services > Arrêt de tous les services VLP

1. Copier le fichier (à avoir sur soit) Livraison_Package_RabbitMQ_PROD_V1.15.zip dans C:\sources du serveur des caisse
Pour se faire depuis le PC magasin se rendre dans
 - a. Poste de travail
 - b. Saisir \\ADRESSE_IP\c\$
 - c. Saisir l'identifiant ENCAISSEMENT\tse
 - d. Se rendre dans Sources et le copier
2. Se connecter sur le serveur **Administrator**
3. Extraire le fichier copié dans Sources
4. Copier les deux fichiers ci-dessous sur "D:\"

+ InstallProxiRabbitG.cmd
+ proxi_rabbitmq.exe
5. Ouvrir l'invite de commande MS-DOS
6. Saisir d : puis faire Enter
7. Saisir InstallProxiRabbitG.cmd et faire Enter

Attendre 10 à 15 minutes environ

Relancer tous les services en suivant

DATA (D :) > Pos > Profiles > Tse > Start Menu > Visual Leader Pos > Gestion des services > Lancement de tous les services VLP

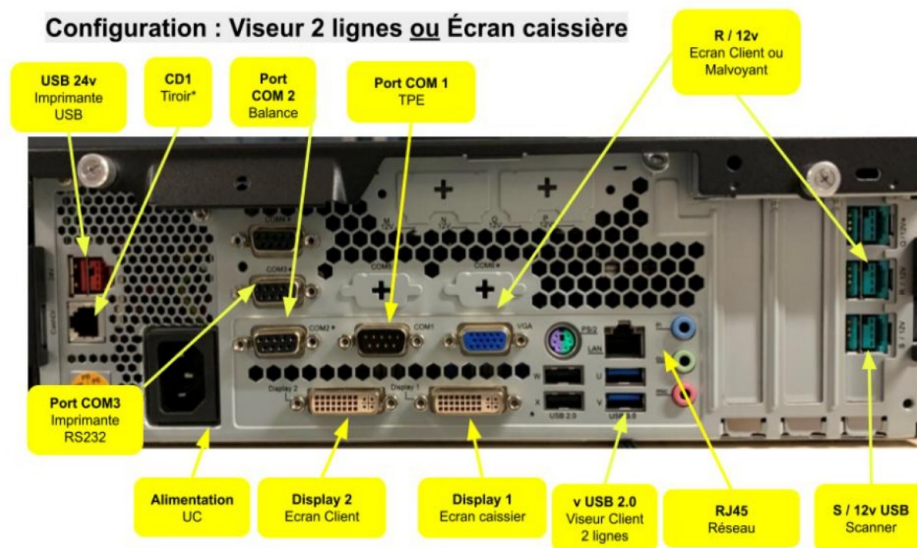
2.6 Installation de la caisse

8. Installation de la Caisse

Le branchement complet de la caisse s'effectue à cette étape. ⚠ Si les branchements se font en amont, cela peut engendrer des anomalies.

Il existe deux branchements spécifique :

- Ecran caissier (15") + Viseurs 2 lignes client
- Ecran caissier (15") + Ecran client (10")



Les scanners doivent être branchés en USB Retail.
Pensez à utiliser la planche de paramétrage associés :
[DIs_Carrefour Mgl 9300_9400 Interface USB OEM-V1](#)

3. Conclusion

Cette mission m'a permis de mieux comprendre les étapes nécessaires à la mise en service d'une caisse en magasin. Elle m'a aussi permis de renforcer mes compétences sur le raccordement des périphériques, le paramétrage applicatif et la vérification du bon fonctionnement des services d'encaissement.